

Formatage de disque dur sous MS VISTA avec SWISSKNIFE

Le formatage de disque dur sous MS VISTA à l'aide du programme de formatage SWISSKNIFE nécessite quelques étapes supplémentaires que nous allons décrire ici.

3.4.1 Installation de SWISSKNIFE

Installez le programme «SWISSKNIFE» sur un ordinateur doté du système d'exploitation Windows (WIN 2000, ME, XP, VISTA). L'installation se fait automatiquement ou vous pouvez l'activer après avoir inséré le CD avec > Démarrer / Exécuter / Jobbo / SWISSKNIFE/ et un double-clic sur «SWISSKNIFE.exe». Vous pouvez confirmer les différentes questions posées relatives à l'installation et éventuellement redémarrer l'ordinateur après l'installation.

3.4.2 Préparer le formatage

1. Pour des raisons de sécurité, débranchez tous les câbles reliés aux disques durs externes !
2. Connectez le GIGA one ultra à l'ordinateur par le biais du câble USB et mettez-le sous tension (ON).
3. Ouvrez le programme «SWISSKNIFE» en tant qu'administrateur. Pour cela, appuyez sur l'icône du programme sélectionnée avec le bouton droit de la souris et choisissez «Exécuter en tant qu'administrateur» (Fig. 1)
4. La fenêtre Gestion des comptes d'utilisateur s'ouvre. Appuyez sur le bouton «Autoriser».

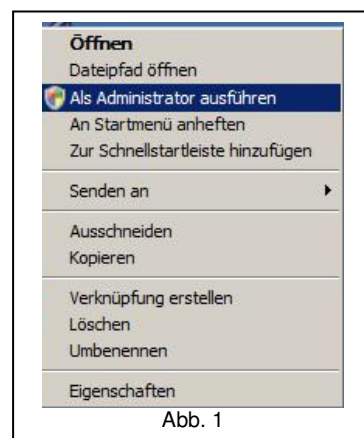


Abb. 1

3.4.3 Formatage

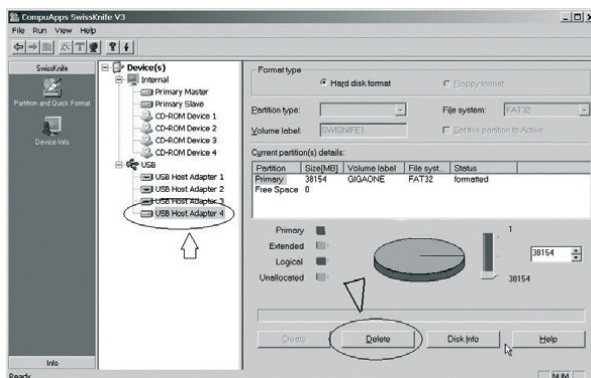
Le formatage se fait en deux étapes :

1. Supprimer les données (Delete)
2. Installer le disque dur (Create)

Les utilisateurs de VISTA doivent suivre les 4 étapes suivantes :

1. Fermez le programme SWISSKNIFE
2. Débranchez le GIGA ONE ou autre produit de stockage JOBBO du port USB.
3. Connectez de nouveau le GIGA ONE au PC
4. Démarrez le programme SWISSKNIFE en mode Administrateur.

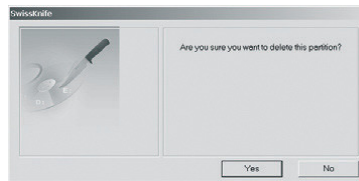
IMPORTANT ! Veillez à ce que la zone USB (Devices) soit bien sélectionnée pour le GIGA one ultra lors de toute activité en liaison avec le programme de formatage. N'entrez en aucun cas dans la zone «Internal» ou «Primaire» ! Cliquez sur le champ «Delete» (supprimer).





FOR YOUR BEST IMAGE

Vous pouvez confirmer la question suivante > **Yes (Oui)**



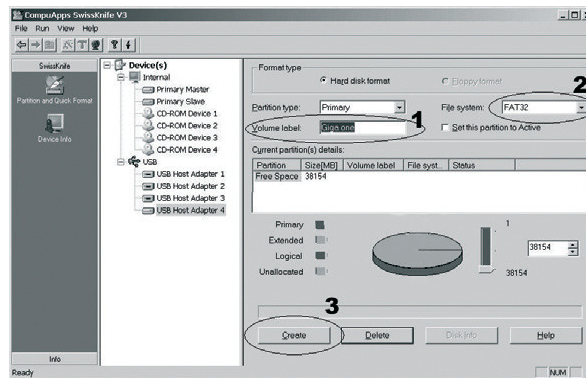
Toutes les données figurant sur le disque dur sont ainsi supprimées et vous pouvez exécuter un reformatage.

Réglages importants pour le reformatage :

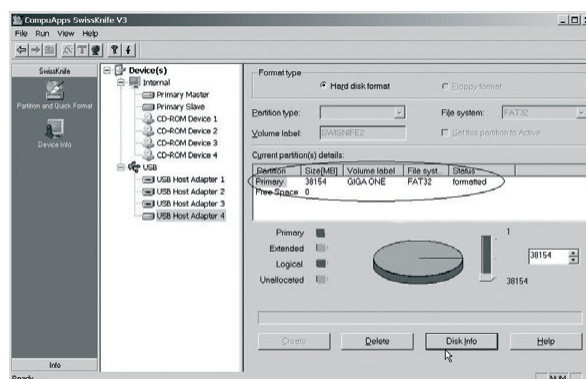
Le système de fichiers doit être mis sur FAT 32. > 2

Pour Volume label, entrez le nom GIGA one ultra. Cette désignation de lecteur apparaît alors également dans la structure de lecteur lorsque vous vous connectez à votre ordinateur. > 1

Cliquez sur le champ **Create.** > 3



Le GIGA one ultra est ainsi reformaté. Sous Partition, l'espace mémoire disponible apparaît sous le nom du lecteur (Volume label) GIGA one ultra.



En raison du formatage du disque dur, l'affichage de la capacité dans le GIGA one ultra est de nouveau réglé sur capacité de mémoire maximale.